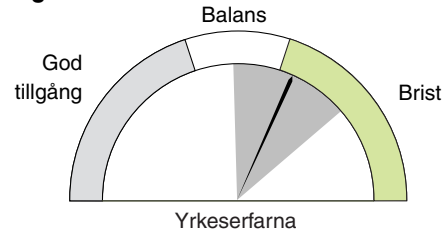
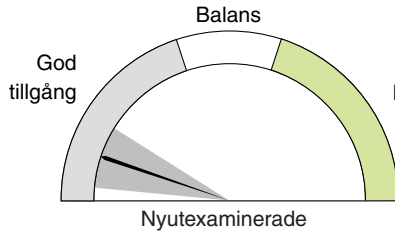


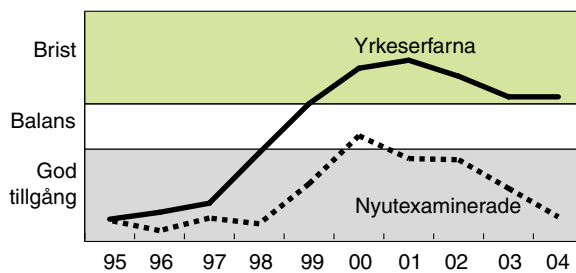


# Arkitekter

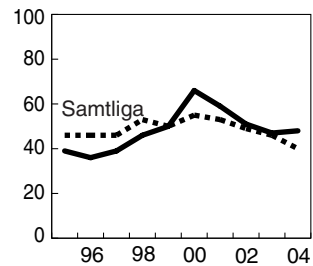
## Rekryteringsläge 2004



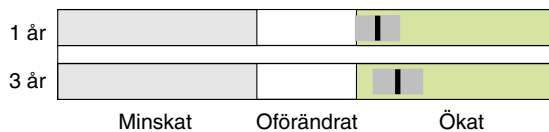
### Rekryteringsläge 1995–2004



### Andel som sökt personal



### Behov på kort sikt



**Behov på lång sikt** Svängningarna inom byggbranschen medför en tämligen osäker arbetsmarknad för arkitekter. En betydande del av kåren närmar sig pensionsåldern. Tillgången på nytexaminerade är mycket god. Ett något ökat behov kan dock skönjas på såväl kort som något längre sikt.

**Examinerade 2002/03** 125, varav 60 procent kvinnor

**Förvärvsarbetande 02** 4 700, varav 39 procent kvinnor

**Vanligaste yrken 2003, procent**

Arkitekter m.fl.	50
Universitets- och högskollärare	9
Övrig kontorspersonal	7

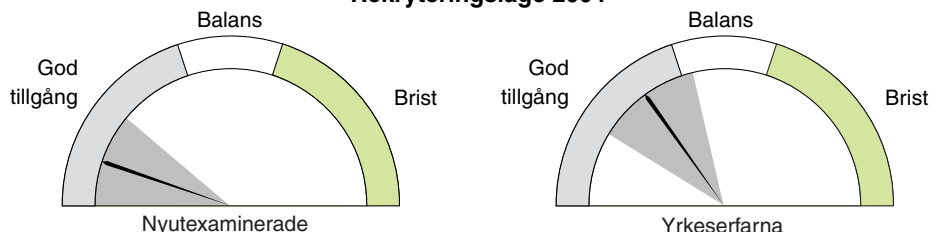
**Genomsnittlig månadslön 2003**

Sektor	Njutexaminerade		Yrkeserfarna		Andel i sektorn
	Män	Kvinnor	Män	Kvinnor	
Statlig	..	..	34 000	31 600	10
Kommunal	24 700	23 500	32 400	30 000	16
Privat	..	..	30 700	30 000	74

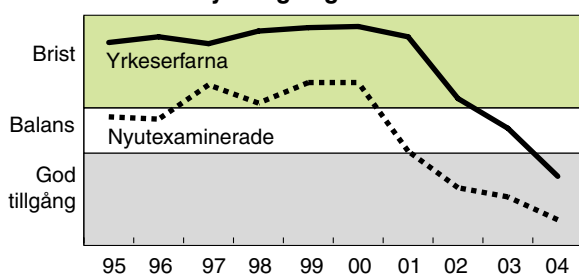
*Grönt markerar gynnsamt läge för de arbetssökande*

## Civilingenjörer - elektronik/datateknik/automation

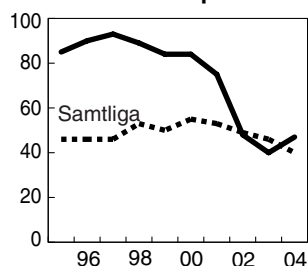
### Rekryteringsläge 2004



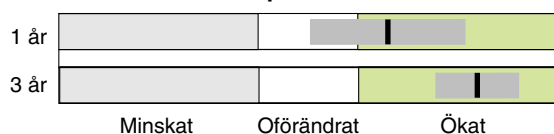
### Rekryteringsläge 1995–2004



### Andel som sökt personal



### Behov på kort sikt



### Behov på lång sikt

För första gången på flera år ökar nu andelen företag som söker ingenjörer med inriktning mot elektronik och data/automation. På lite längre sikt bedöms behovet öka relativt kraftigt, mest av alla ingenjörsgруппerna. Med tanke på den tekniska utvecklingen inom de flesta områdena förbättras framtidsutsikterna för dessa ingenjörer.

**Examinerade 2002/03** 525, varav 14 procent kvinnor

**Förvärvsarbetande 02** 5 500, varav 10 procent kvinnor

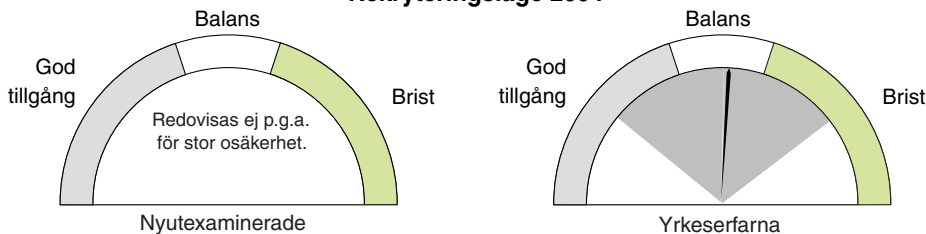
<b>Vanligaste yrken 2003, procent</b>	Dataspecialister	31
	Civilingenjörer m.fl	29
	Universitets- och högskollärare	13

<b>Genomsnittlig månadslön 2003</b>	<b>Njutexaminerade</b>		<b>Yrkeserfarna</b>		<b>Andel i sektorn</b>
	<b>Män</b>	<b>Kvinnor</b>	<b>Män</b>	<b>Kvinnor</b>	
Statlig	23 400	22 100	35 700	30 700	13
Kommunal	..	..	32 900	..	1
Privat	28 600	..	40 200	37 500	86

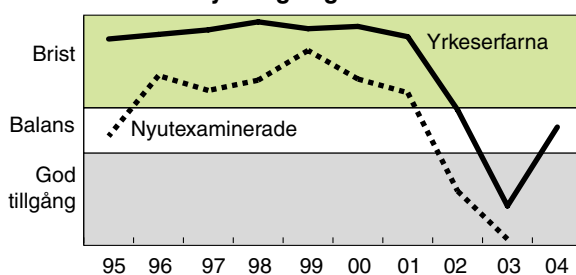
# Civilingenjörer - energi- och elektroteknik

TEKNIK

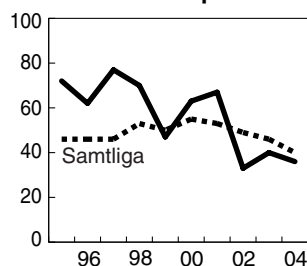
## Rekryteringsläge 2004



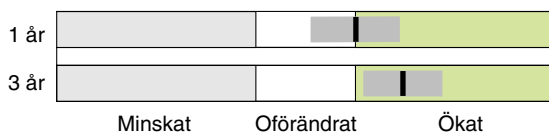
## Rekryteringsläge 1995-2004



## Andel som sökt personal



## Behov på kort sikt



### Behov på lång sikt

I dagsläget förefaller arbetsmarknadsläget något ansträngt för denna grupp. Med tanke på den allt mer uppmärksammade globala miljöproblematiken, framför allt inom energiområdet, är framtidsutsikterna för energi- och elektroteknikingenjörer goda.

**Examinerade 2002/03** 465, varav 15 procent kvinnor

**Förvärvsarbetande 02** 12 200, varav 8 procent kvinnor

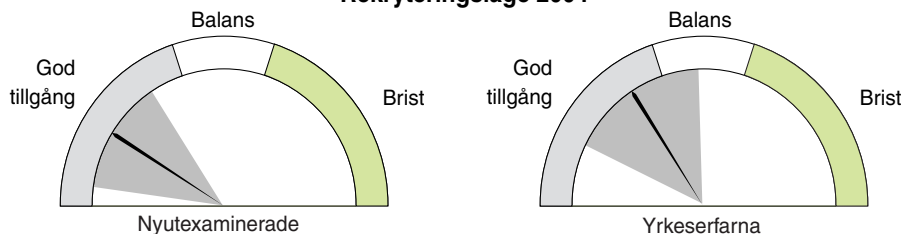
<b>Vanligaste yrken</b>	Civilingenjörer m.fl.	42
<b>2003, procent</b>	Dataspecialister	16
	Ingenjörer och tekniker	6

Genomsnittlig månadslön 2003	Nyutexaminerade		Yrkeseferfarna		Andel i sektorn
	Män	Kvinnor	Män	Kvinnor	
Statlig	23 900	23 300	34 900	35 300	5
Kommunal	21 500	..	31 300	..	1
Privat	..	..	..	39 300	93

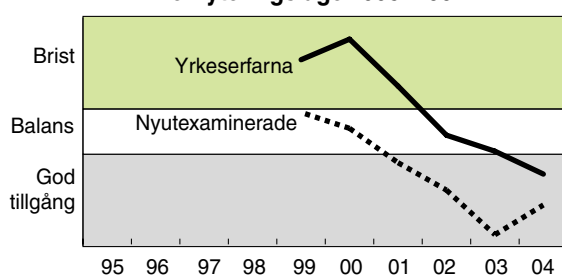
*Grönt markerar gynnsamt läge för de arbetssökande*

## Civilingenjörer - industriell ekonomi, organisation

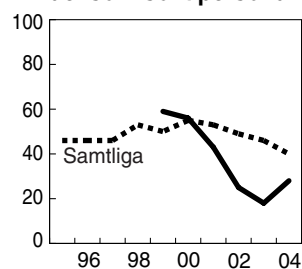
### Rekryteringsläge 2004



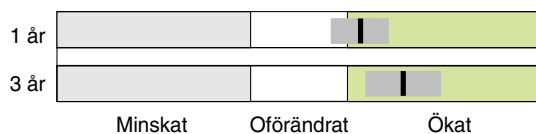
### Rekryteringsläge 1995–2004



### Andel som sökt personal



### Behov på kort sikt



### Behov på lång sikt

Under de senaste åren har arbetsmarknadsläget försämrats för denna ingenjörskategori. En viss förbättring för nyexaminerade har kunnat skönjas det senaste året. Med tanke på I-ingenjörernas kompetens att integrera tekniska system i samhället väntas framtidsutsikterna fortsätta att ljusna. På lång sikt bedöms arbetsmarknadsläget bli balanserat.

**Examinerade 2002/03** 375, varav 33 procent kvinnor

**Förvärvsarbetande 02** 4 800, varav 23 procent kvinnor

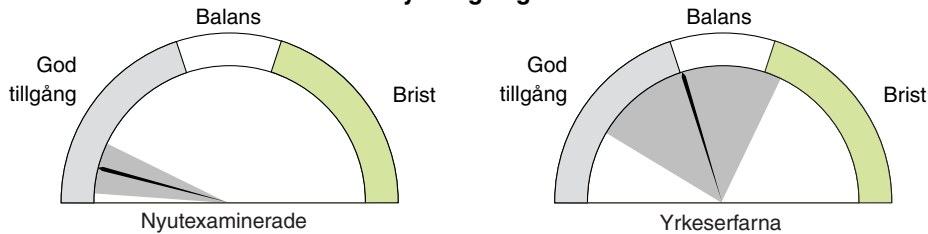
<b>Vanligaste yrken 2003, procent</b>	Dataspecialister	13
	Civilingenjörer m.fl.	12
	Företagsekonomer, marknadsförare m.fl.	10

Genomsnittlig månadslön 2003	Njutexaminerade		Yrkeserfarna		Andel i sektorn
	Män	Kvinnor	Män	Kvinnor	
Statlig	..	..	32 700	30 800	6
Kommunal	..	..	30 100	..	1
Privat	..	27 400	51 600	38 700	92

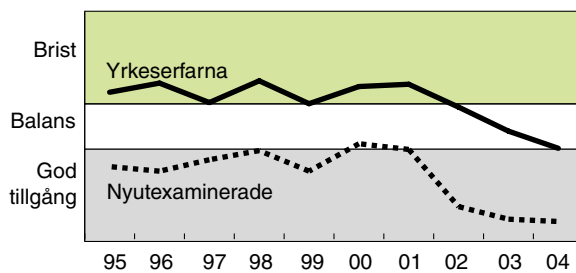


## Civilingenjörer - kemi och bioteknik

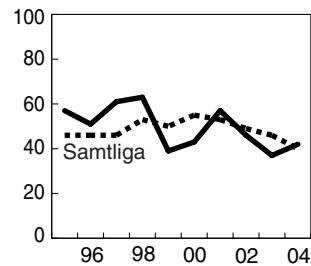
### Rekryteringsläge 2004



### Rekryteringsläge 1995–2004



### Andel som sökt personal



### Behov på kort sikt



**Behov på lång sikt** Dessa ingenjörer arbetar inom ett stort antal områden, vilket försvårar bedömningen av det framtida arbetsmarknadsläget. Behovet av ingenjörer inom materialutveckling bedöms som fortsatt stort medan områdena läkemedel och bioteknik är mer svårbedömda. En åldrande befolkning och den ohälsa som förknippas med kostvanor lär öka behovet av kemi- och bioteknikingenjörer i framtiden.

**Examinerade 2002/03** 550, varav 56 procent kvinnor

**Förvärvsarbetande 02** 7 600, varav 42 procent kvinnor

**Vanligaste yrken 2003, procent**

Civilingenjörer m.fl.	30
Universitets- och högskollärare	10
Fysiker, kemister m.fl.	9

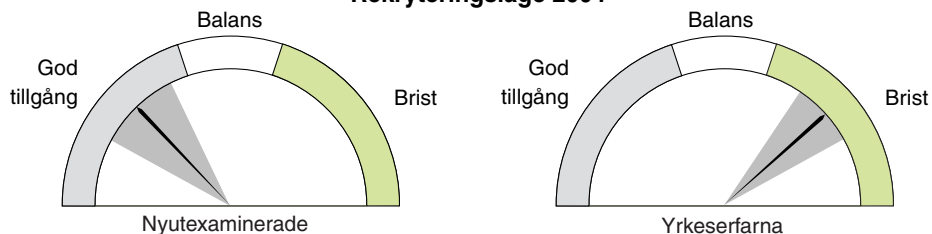
Genomsnittlig månadslön 2003	Njutexaminerade		Yrkeserfarna		Andel i sektorn
	Män	Kvinnor	Män	Kvinnor	
Statlig	20 900	21 100	32 700	28 800	13
Kommunal	23 100	21 200	28 200	27 200	3
Privat	25 300	26 100	..	40 100	85

*Grönt markerar gynnsamt läge för de arbetssökande*

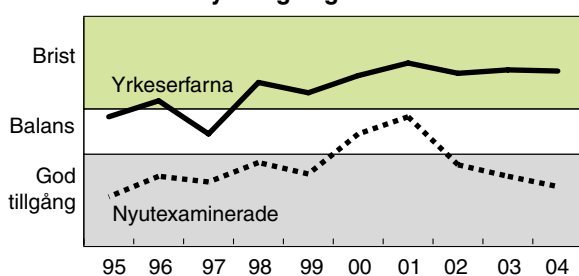


## Civilingenjörer - lantmäteri

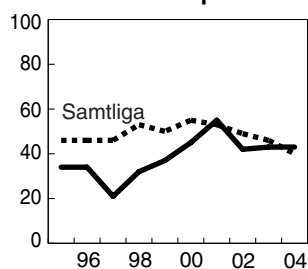
### Rekryteringsläge 2004



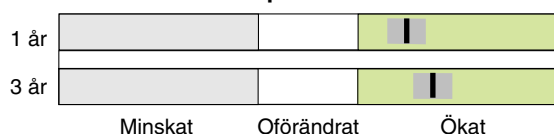
### Rekryteringsläge 1995–2004



### Andel som sökt personal



### Behov på kort sikt



### Behov på lång sikt

Lantmätare har, i förhållande till övriga ingenjörsgrepp, en bredare arbetsmarknad då nära hälften arbetar inom offentlig förvaltning. Kåren med byggnadsinriktade ingenjörer är en av de äldsta, vilket torde innebära ett ökat rekryteringsbehov av lantmätare till framtidens arbetsmarknad.

**Examinerade 2002/03** 120, varav 48 procent kvinnor

**Förvärvsarbetande 02** 2 300, varav 38 procent kvinnor

**Vanligaste yrken 2003, procent**

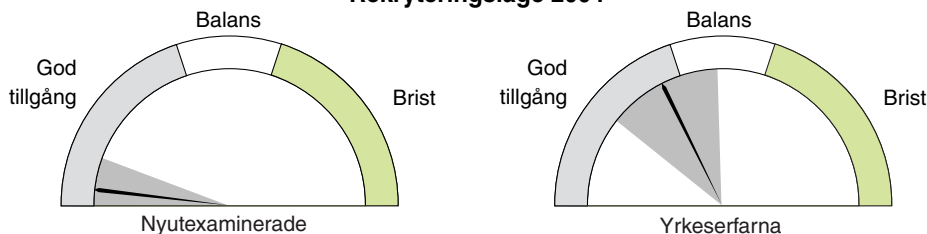
Civilingenjörer m.fl.	26
Administratörer i offentlig förvaltning	20
Ingenjörer och tekniker	8

Genomsnittlig månadslön 2003	Nyutexaminerade		Yrkeserfarna		Andel i sektorn
	Män	Kvinnor	Män	Kvinnor	
Statlig	24 200	24 200	34 300	31 200	23
Kommunal	24 600	24 200	34 800	31 200	21
Privat	..	..	..	35 600	56

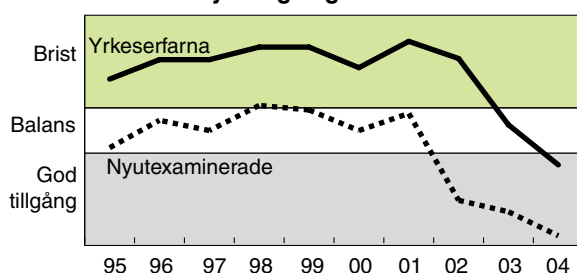
## Civilingenjörer - maskin-, fordons- och farkostteknik

TEKNIK

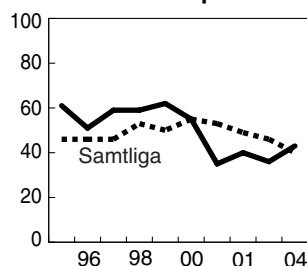
### Rekryteringsläge 2004



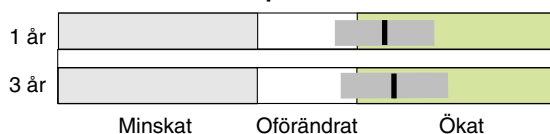
### Rekryteringsläge 1995–2004



### Andel som sökt personal



### Behov på kort sikt



### Behov på lång sikt

I dagsläget är situationen på arbetsmarknaden bekymmersam för denna ingenjörsgrupp och då framför allt för de nyutexaminerade. På längre sikt förväntas behovet öka och en balanserad arbetsmarknad är att vänta. Totalt sett väntas betydande pensionsavgångar bland ingenjörerna vilket påverkar rekryteringsbehovet för denna grupp i positiv riktning.

**Examinerade 2002/03** 865, varav 21 procent kvinnor

**Förvärvsarbetande 02** 19 200, varav 11 procent kvinnor

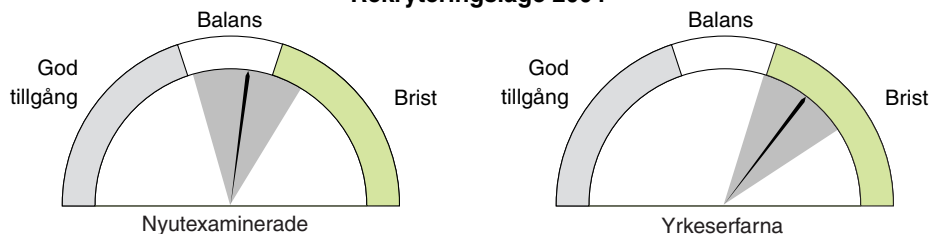
<b>Vanligaste yrken</b>	Civilingenjörer m.fl.	31
<b>2003, procent</b>	Ingenjörer och tekniker	14
	Dataspecialister	8

Genomsnittlig månadslön 2003	Nyutexaminerade		Yrkeserfarna		Andel i sektorn
	Män	Kvinnor	Män	Kvinnor	
Statlig	24 100	24 600	34 900	31 800	8
Kommunal	..	..	29 500	28 600	1
Privat	28 000	26 000	43 100	37 300	91

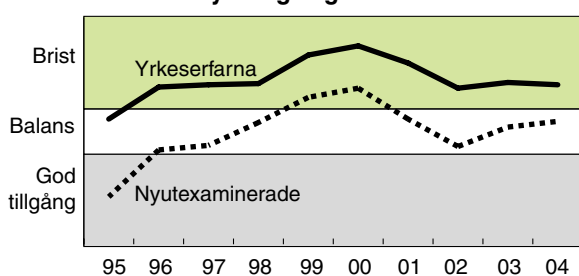
*Grönt markerar gynnsamt läge för de arbetssökande*

## Civilingenjörer - material- och geoteknik

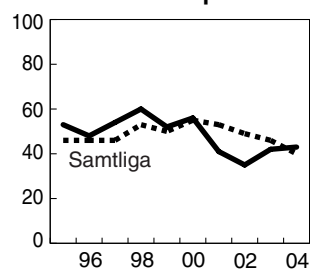
### Rekryteringsläge 2004



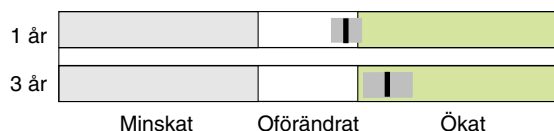
### Rekryteringsläge 1995–2004



### Andel som sökt personal



### Behov på kort sikt



### Behov på lång sikt

I dagsläget råder en viss bristsituation på materialingenjörer och behovet väntas öka på längre sikt. Materialteknik bedöms som ett viktigt framtida område eftersom materialens egenskaper i många fall begränsar den tekniska utvecklingen.

**Examinerade 2002/03** 85, varav 37 procent kvinnor

**Förvärvsarbetande 02** 3 000, varav 19 procent kvinnor

**Vanligaste yrken 2003, procent**

Civilingenjörer m.fl.	29
Universitets- och högskollärare	12
Chefer för särskilda funktioner	10

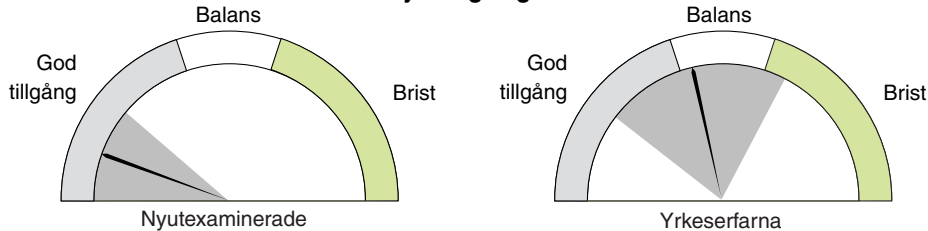
Genomsnittlig månadslön 2003	Nyutexaminerade		Yrkeserfarna		Andel i sektorn
	Män	Kvinnor	Män	Kvinnor	
Statlig	21 600	..	34 900	31 400	14
Kommunal	-	..	29 700	24 600	2
Privat	..	..	43 300	36 400	84



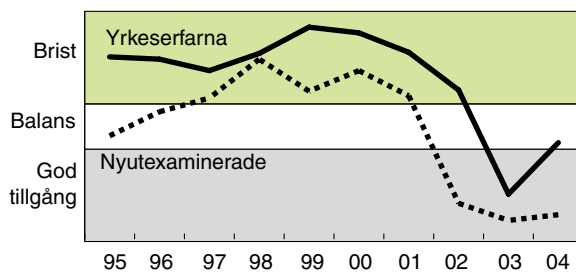


## Civilingenjörer - teknisk fysik

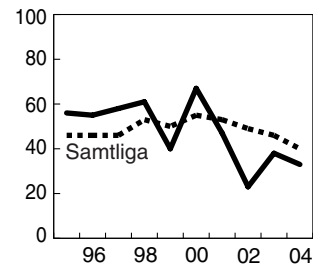
### Rekryteringsläge 2004



### Rekryteringsläge 1995-2004



### Andel som sökt personal



### Behov på kort sikt



### Behov på lång sikt

Möjligheterna på arbetsmarknaden för civilingenjörer med inriktning mot teknisk fysik är begränsade, framför allt för de nyutexaminerade. På sikt bedöms inte behovet öka nämnvärt. Dessa teoretiskt utbildade ingenjörer kan dock arbeta inom många områden då deras specialitet, matematik och fysik, efterfrågas inom hela den tekniska sektorn.

**Examinerade 2002/03** 535 varav 21 procent kvinnor

**Förvärvsarbetande 02** 8 400, varav 13 procent kvinnor

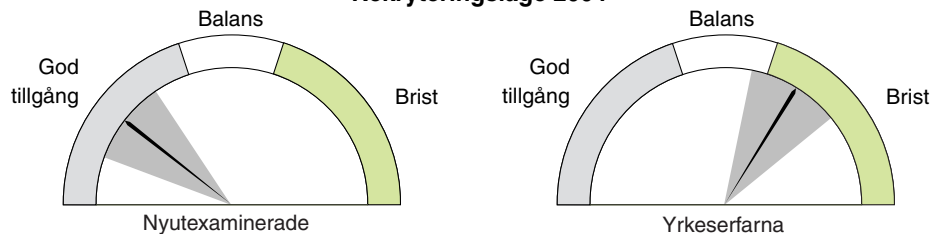
<b>Vanligaste yrken 2003, procent</b>	Civilingenjörer m.fl.	32
	Dataspecialister	15
	Universitets- och högskollärare	11

Genomsnittlig månadslön 2003	Nyutexaminerade		Yrkeseferarna		Andel i sektorn
	Män	Kvinnor	Män	Kvinnor	
Statlig	21 600	21 800	33 700	32 000	14
Kommunal	22 700	..	29 700	..	2
Privat	28 200	..	..	39 200	84

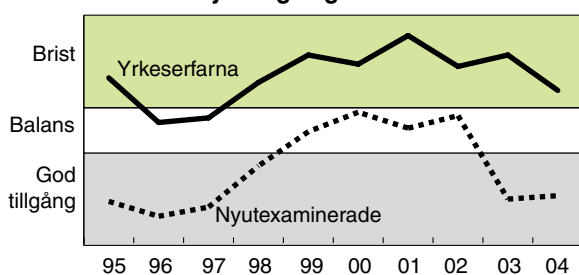
*Grönt markerar gynnsamt läge för de arbetssökande*

## Civilingenjörer - byggnadsteknik

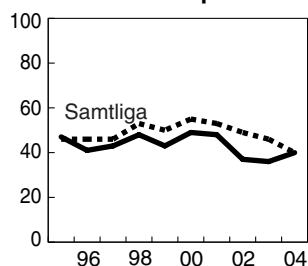
### Rekryteringsläge 2004



### Rekryteringsläge 1995–2004



### Andel som sökt personal



### Behov på kort sikt



**Behov på lång sikt** För denna ingenjörsgрупп ser framtiden relativt ljus ut även om de nytexaminerade för närvarande har en kärv situation. Medelåldern inom kåren är hög vilket leder till betydande pensionsavgångar inom några år. Dessutom väntas byggbranschen öka sin produktion vilket leder till ett ökat behov av byggnadsingenjörer.

**Examinerade 2002/03** 415, varav 39 procent kvinnor

**Förvärvsarbetande 02** 10 100, varav 19 procent kvinnor

**Vanligaste yrken 2003, procent**

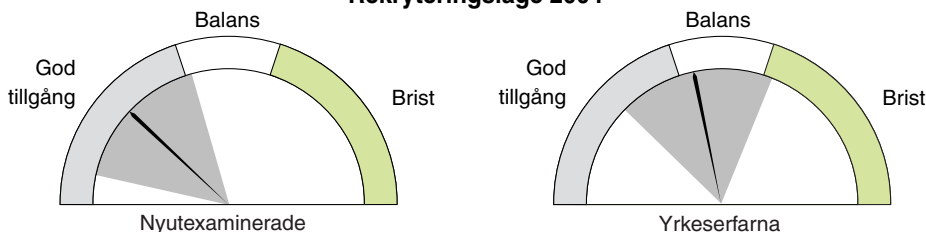
Civilingenjörer m.fl.	34
Ingenjörer och tekniker	13
Drift- och verksamhetschefer	9

Genomsnittlig månadslön 2003	Njutexaminerade		Yrkeserfarna		Andel i sektorn
	Män	Kvinnor	Män	Kvinnor	
Statlig	24 100	22 800	35 200	30 300	13
Kommunal	24 500	23 500	34 000	28 100	8
Privat	26 800	25 300	41 400	..	79

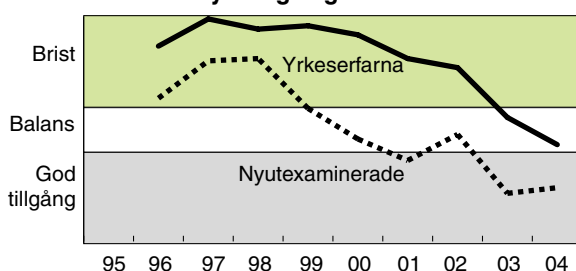
# Högskoleingenjörer - el/elektronik/datateknik

TEKNIK

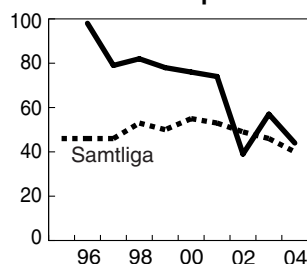
**Rekryteringsläge 2004**



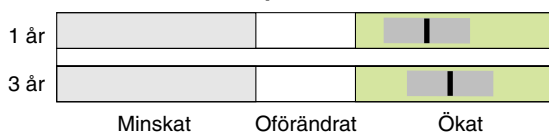
**Rekryteringsläge 1995–2004**



**Andel som sökt personal**



**Behov på kort sikt**



**Behov på lång sikt** Ett stort antal personer med äldre ingenjörsutbildningar pensioneras inom en 15-årsperiod. Det innebär att ingenjörer, oavsett utbildningsnivå, kommer att möta en arbetsmarknad i förändring. För en mer komplett bild av den framtida arbetsmarknaden för ingenjörer bör även civilingenjörernas situation beaktas. Utbildningsinriktningen kommer även i framtiden vara av betydelse för möjligheten att få jobb.

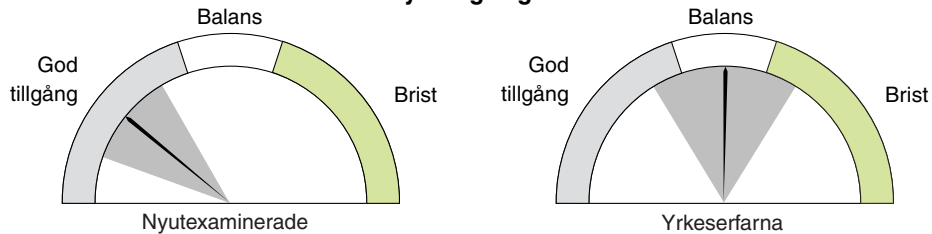
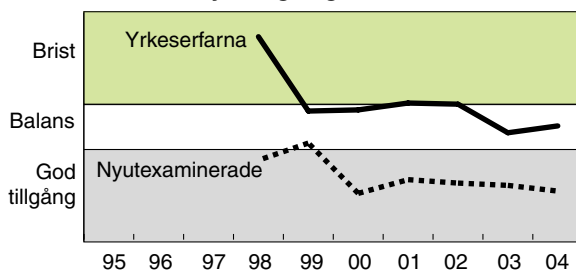
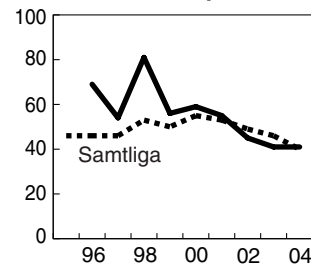
**Examinerade 2002/03** 2 085, varav 19 procent kvinnor

**Förvärvsarbetande 02** 13 500, varav 13 procent kvinnor

<b>Vanligaste yrken</b>	Ingenjörer och tekniker	29
<b>2003, procent</b>	Dataspecialister	19
	Civilingenjörer m.fl.	14

<b>Genomsnittlig månadslön 2003</b>	<b>Njutexaminerade</b>		<b>Yrkeseferarna</b>		<b>Andel i sektorn</b>
	<b>Män</b>	<b>Kvinnor</b>	<b>Män</b>	<b>Kvinnor</b>	
Statlig	23 100	22 000	26 700	25 100	6
Kommunal	21 400	21 000	24 000	23 500	4
Privat	25 100	24 200	30 100	29 100	91

*Grönt markerar gynnsamt läge för de arbetssökande*

**Högskoleingenjörer- kemi-, bio- och materialteknik****Rekryteringsläge 2004****Rekryteringsläge 1995–2004****Andel som sökt personal****Behov på kort sikt****Behov på lång sikt**

Ett stort antal personer med äldre ingenjörsutbildningar pensioneras inom en 15-årsperiod. Det innebär att ingenjörer, oavsett utbildningsnivå, kommer att möta en arbetsmarknad i förändring. För en mer komplett bild av den framtida arbetsmarknaden för ingenjörer bör även civilingenjörernas situation beaktas. Utbildningsinriktningen kommer även i framtiden vara av betydelse för möjligheten att få jobb.

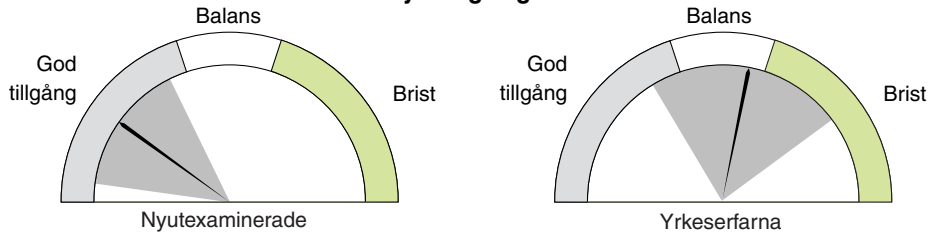
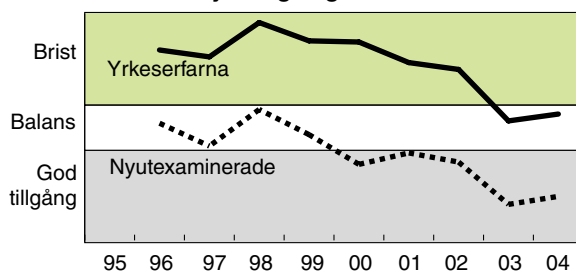
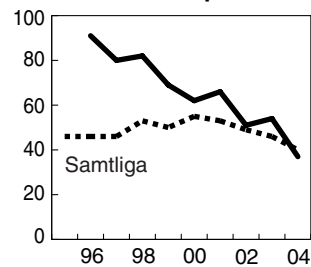
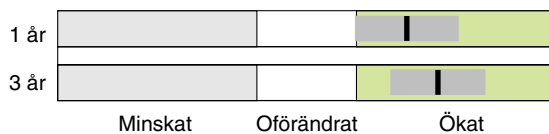
**Examinerade 2002/03** 340, varav 62 procent kvinnor

**Förvärvsarbetande 02** 2 000, varav 62 procent kvinnor

**Vanligaste yrken 2003, procent**

Ingenjörer och tekniker	26
Civilingenjörer m.fl.	13
Säljare, inköpare, mäklare m.fl.	8

Genomsnittlig månadslön 2003	Nyutexaminerade		Yrkeserfarna		Andel i sektorn
	Män	Kvinnor	Män	Kvinnor	
Statlig	20 300	20 300	23 800	22 700	6
Kommunal	21 400	19 900	22 200	20 100	6
Privat	23 100	22 700	..	27 300	88

**Högskoleingenjörer-maskin-, fordons-, farkostteknik****Rekryteringsläge 2004****Rekryteringsläge 1995–2004****Andel som sökt personal****Behov på kort sikt****Behov på lång sikt**

Ett stort antal personer med äldre ingenjörsutbildningar pensioneras inom en 15-årsperiod. Det innebär att ingenjörer, oavsett utbildningsnivå, kommer att möta en arbetsmarknad i förändring. För en mer komplett bild av den framtida arbetsmarknaden för ingenjörer bör även civilingenjörernas situation beaktas. Utbildningsinriktningen kommer även i framtiden vara av betydelse för möjligheten att få jobb.

**Examinerade 2002/03** 1 075, varav 24 procent kvinnor

**Förvärvsarbetande 02** 7 700, varav 12 procent kvinnor

<b>Vanligaste yrken 2003, procent</b>	Ingenjörer och tekniker	43
	Civilingenjörer m.fl.	11
	Säljare, inköpare, mäklare m.fl.	7

<b>Genomsnittlig månadslön 2003</b>	<b>Njutexaminerade</b>		<b>Yrkeseferarna</b>		<b>Andel i sektorn</b>
	<b>Män</b>	<b>Kvinnor</b>	<b>Män</b>	<b>Kvinnor</b>	
Statlig	24 400	23 200	27 400	25 400	4
Kommunal	20 900	..	26 100	..	3
Privat	24 600	..	30 400	26 100	93

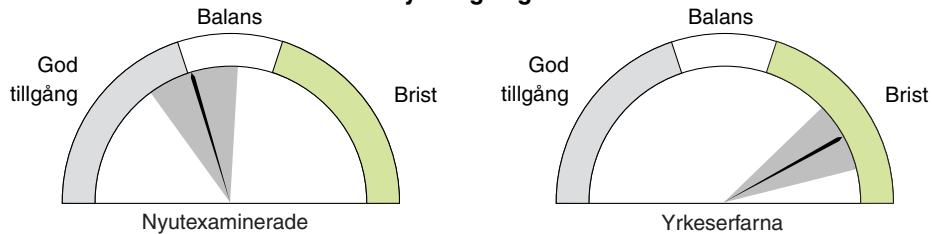
*Grönt markerar gynnsamt läge för de arbetssökande*



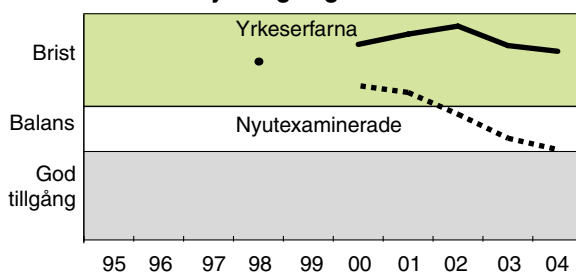


## Högskoleingenjörer - byggnadsteknik

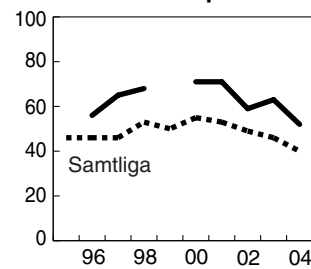
### Rekryteringsläge 2004



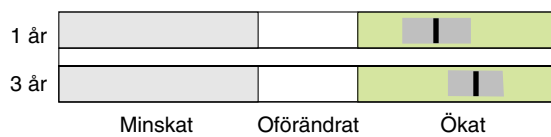
### Rekryteringsläge 1995–2004



### Andel som sökt personal



### Behov på kort sikt



### Behov på lång sikt

Ett stort antal personer med äldre ingenjörutbildningar pensioneras inom en 15-årsperiod. Det innebär att ingenjörer, oavsett utbildningsnivå, kommer att möta en arbetsmarknad i förändring. För en mer komplett bild av den framtida arbetsmarknaden för ingenjörer bör även civilingenjörernas situation beaktas. Utbildningsinriktningen kommer även i framtiden vara av betydelse för möjligheten att få jobb.

**Examinerade 2002/03** 360, varav 29 procent kvinnor

**Förvärvsarbetande 02** 3 200, varav 23 procent kvinnor

<b>Vanligaste yrken 2003, procent</b>	Ingenjörer och tekniker	34
	Civilingenjörer m.fl.	18
	Drift- och verksamhetschefer	8

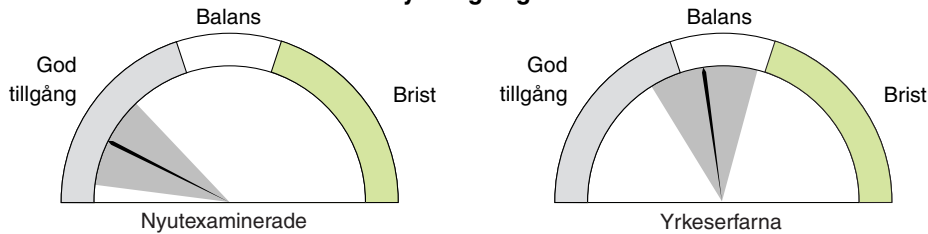
Genomsnittlig månadslön 2003	Nyutexaminerade		Yrkeserfarna		Andel i sektorn
	Män	Kvinnor	Män	Kvinnor	
Statlig	..	..	28 400	25 800	8
Kommunal	25 000	22 900	33 100	25 600	13
Privat	..	..	30 300	25 700	79



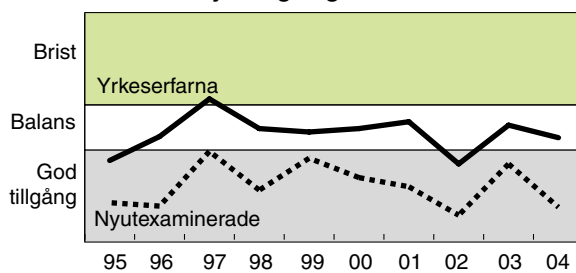


## Biologer

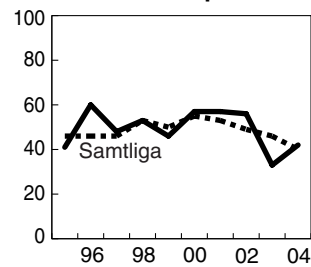
### Rekryteringsläge 2004



### Rekryteringsläge 1995–2004



### Andel som sökt personal



### Behov på kort sikt



### Behov på lång sikt

Biologer kan delas upp i två grupper. En "grön", som består av exempelvis ekologer. Av denna grupp utbildas fler än vad som efterfrågas och konkurrensen på arbetsmarknaden väntas bli fortsatt hård. De "vita" biologerna som vanligtvis arbetar i laboratorier och sjukhus har något ljusare framtidsutsikter. Bioteknikens utveckling är betydelsefull för den framtida efterfrågan på biologer.

**Examinerade 2002/03** 1 000, varav 69 procent kvinnor

**Förvärvsarbetande 02** 6 800, varav 53 procent kvinnor

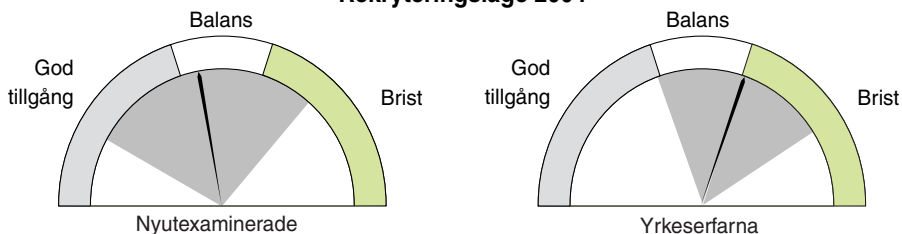
<b>Vanligaste yrken 2003, procent</b>	Universitets- och höskollärare	26
	Administratörer i offentlig förvaltning	8
	Specialister inom biologi, jord- och skogsbruk	7

<b>Genomsnittlig månadslön 2003</b>	Njutexaminerade		Yrkeserfarna		Andel i sektorn
	Män	Kvinnor	Män	Kvinnor	
Statlig	19 800	19 900	30 100	25 600	49
Kommunal	21 600	20 700	26 900	23 400	15
Privat	..	24 000	35 700	30 900	36

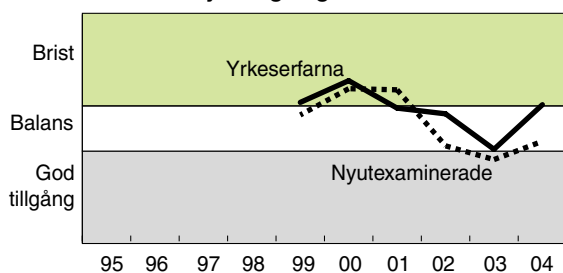
*Grönt markerar gynnsamt läge för de arbetssökande*

# Fysiker

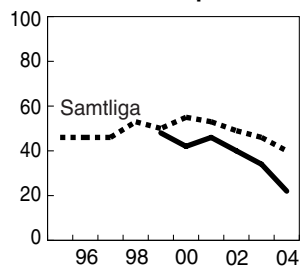
## Rekryteringsläge 2004



## Rekryteringsläge 1995–2004



## Andel som sökt personal



## Behov på kort sikt



### Behov på lång sikt

De senaste åren har rekryteringsläget varit tämligen balanserat för fysiker och den situationen väntas bestå även i framtiden. Det finns ett antal områden som väntas växa, exempelvis materialteknik, och inom dessa finns goda möjligheter till fortsatt etablering för fysiker.

**Examinerade 2002/03** 140, varav 31 procent kvinnor

**Förvärvsarbetande 02** 2 300, varav 16 procent kvinnor

**Vanligaste yrken 2003, procent**

Universitets- och högskollärare	34
Civilingenjörer m.fl.	22
Fysiker m.fl.	6

**Genomsnittlig månadslön 2003**

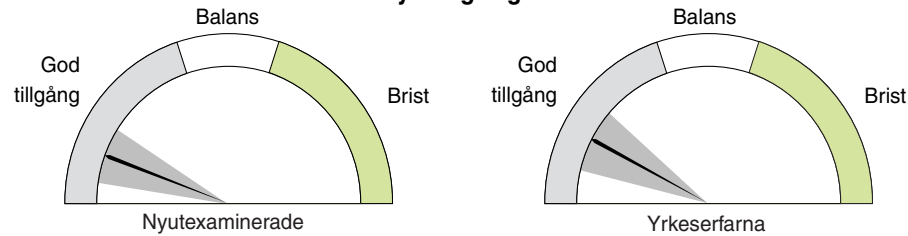
	Nyutexaminerade		Yrkeserfarna		Andel i sektorn
	Män	Kvinnor	Män	Kvinnor	
Statlig	20 800	21 900	33 300	29 000	40
Kommunal	..	..	29 600	23 800	8
Privat	..	..	40 500	..	52



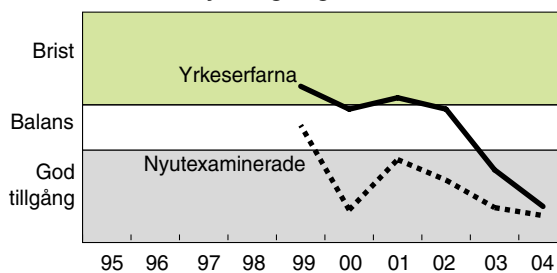


# Kemister

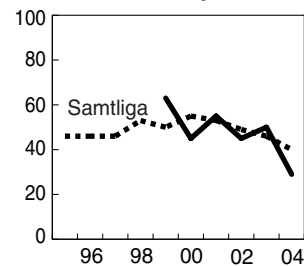
## Rekryteringsläge 2004



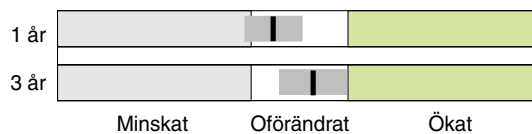
## Rekryteringsläge 1995–2004



## Andel som sökt personal



## Behov på kort sikt



### Behov på lång sikt

I dagsläget har kemisterna en ansträngd situation på arbetsmarknaden. Dessvärre verkar läget försämrats, åtminstone de närmaste åren. Kemister är till stor del verksamma inom områden som är på fram-marsch. De krav som arbetsgivarna ställer är dock på en sådan nivå att forskarutbildning många gånger är nödvändig.

**Examinerade 2002/03** 345, varav 58 procent kvinnor

**Förvärvsarbetande 02** 5 000, varav 47 procent kvinnor

<b>Vanligaste yrken</b>	Universitets- och höskollärare	23
<b>2003, procent</b>	Kemister m.fl.	17
	Civilingenjörer m.fl.	17

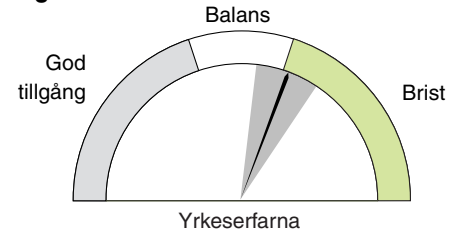
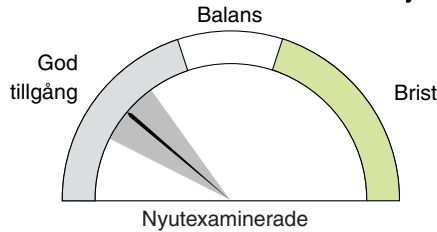
Genomsnittlig månadslön 2003	Njutexaminerade		Yrkeserfarna		Andel i sektorn
	Män	Kvinnor	Män	Kvinnor	
Statlig	19 800	19 800	32 500	27 700	31
Kommunal	..	21 300	30 700	24 600	6
Privat	24 300	23 700	40 600	34 500	63

*Grönt markerar gynnsamt läge för de arbetssökande*

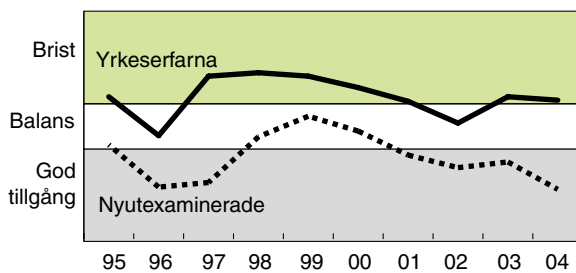


## Agronomer

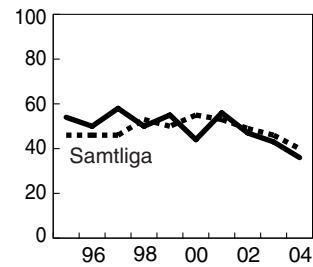
### Rekryteringsläge 2004



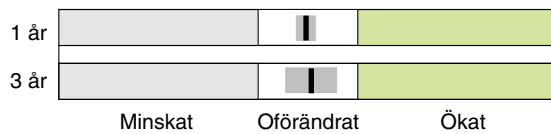
### Rekryteringsläge 1995–2004



### Andel som sökt personal



### Behov på kort sikt



### Behov på lång sikt

Utbildningen och arbetsuppgifterna för agronomer har utvidgats till att även röra områden såsom livsmedelsteknik, miljö- och u-lands-ekonomi. Då efterfrågan bedöms vara i stort sett oförändrad och examinationen högre än avgången kan ett visst överskott förväntas på längre sikt.

**Examinerade 2002/03** 120, varav 79 procent kvinnor

**Förvärvsarbetande 02** 3 100, varav 40 procent kvinnor

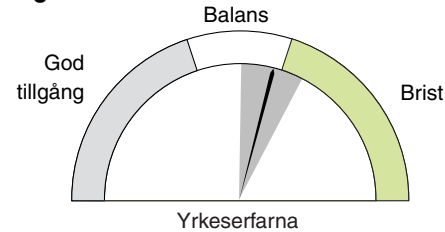
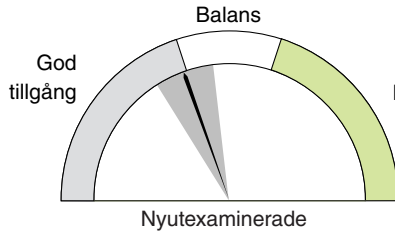
<b>Vanligaste yrken 2003, procent</b>	Specialister inom biologi, jord- och skogsbruk m.m.	12
	Universitets- och högskollärare	8
	Lantmästare, skogsmästare m.fl.	8

<b>Genomsnittlig månadslön 2003</b>	<b>Nytexaminerade</b>		<b>Yrkeserfarna</b>		<b>Andel i sektorn</b>
	<b>Män</b>	<b>Kvinnor</b>	<b>Män</b>	<b>Kvinnor</b>	
Statlig	21 100	20 300	29 400	26 600	31
Kommunal	..	21 700	24 700	23 600	11
Privat	..	..	42 900	31 400	59

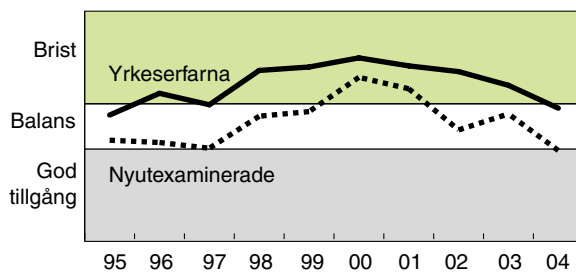


# Lantmästare

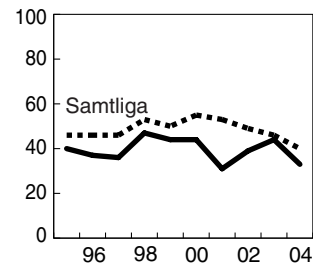
## Rekryteringsläge 2004



## Rekryteringsläge 1995–2004



## Andel som sökt personal



## Behov på kort sikt



**Behov på lång sikt** Långsiktig bedömning saknas.

**Examinerade 2002/03** 75, varav 17 procent kvinnor

**Förvärvsarbetande 02** 3 300 varav 12 procent kvinnor

**Vanligaste yrken 2003, procent**

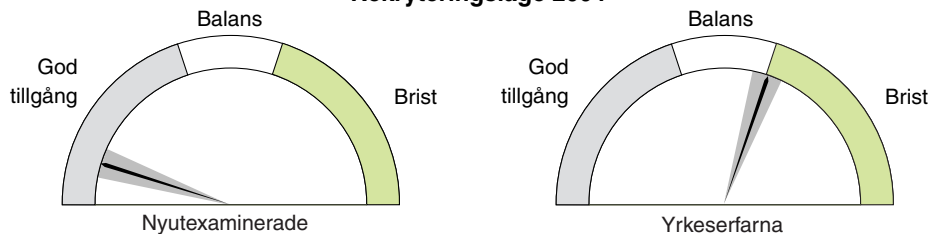
Säljare, inköpare, mäklare m.fl.	13
Växtodlare och djuruppfödare	10
Företagsekonomer, marknadsförare, personaltjänstemän	8

Genomsnittlig månadslön 2003	Njutexaminerade		Yrkeserfarna		Andel i sektorn
	Män	Kvinnor	Män	Kvinnor	
Statlig	..	..	23 100	22 000	8
Kommunal	..	..	23 500	..	5
Privat	..	..	..	..	88

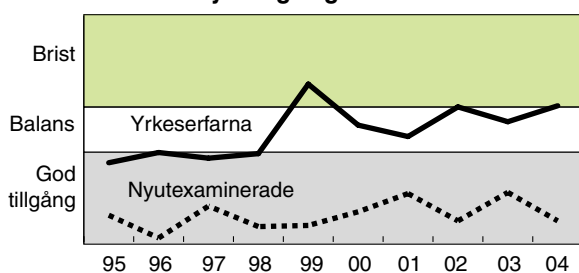
*Grönt markerar gynnsamt läge för de arbetssökande*

## Jägmästare/Skogsvetare

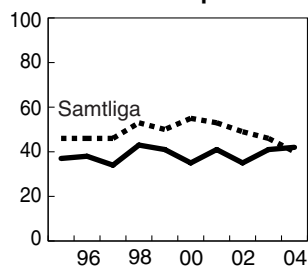
### Rekryteringsläge 2004



### Rekryteringsläge 1995–2004



### Andel som sökt personal



### Behov på kort sikt



**Behov på lång sikt** Långsiktig bedömning saknas.

**Examinerade 2002/03** 40 varav 34 procent kvinnor

**Förvärvsarbetande 02** 1 400, varav 14 procent kvinnor

**Vanligaste yrken 2003, procent**

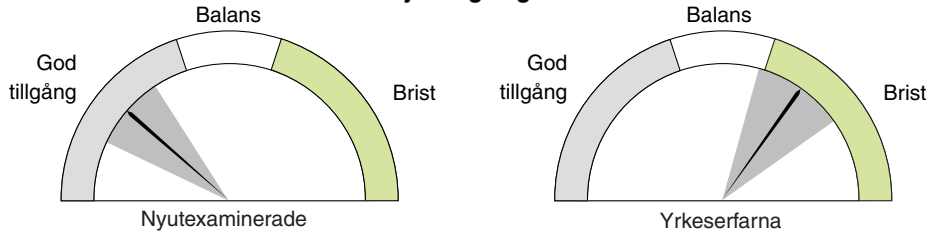
Specialister inom biologi, jord- och skogsbruk m.m.	23
Lantmästare, skogsmästare m.fl.	9
Chefer för särskilda funktioner	9

Genomsnittlig månadslön 2003	Nyutexaminerade		Yrkeserfarna		Andel i sektorn
	Män	Kvinnor	Män	Kvinnor	
Statlig	20 700	21 300	29 800	29 600	34
Kommunal	..	-	28 400	..	5
Privat	..	..	43 600	..	61

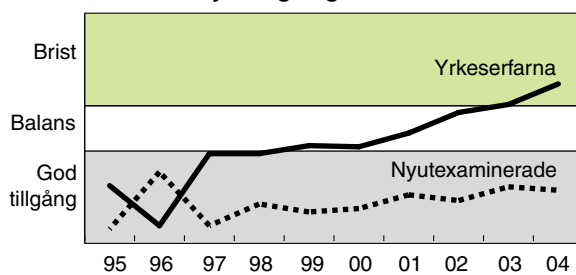


## Skogsing/Skogsmästare/Skogstekniker

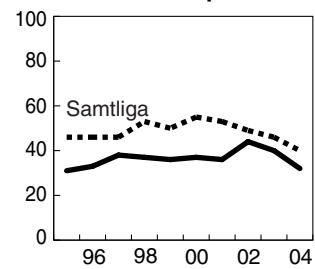
### Rekryteringsläge 2004



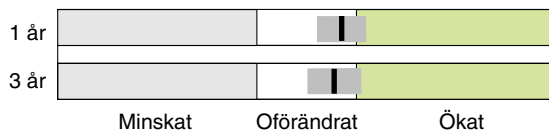
### Rekryteringsläge 1995–2004



### Andel som sökt personal



### Behov på kort sikt



**Behov på lång sikt**      Långsiktig bedömning saknas.

**Examinerade 2002/03** 10, varav 0 procent kvinnor

**Förvärvsarbetande 02** 3 100, varav 3 procent kvinnor

**Vanligaste yrken 2003, procent**

Arbetsledare	24
Skogsmästare m.fl.	20
Säljare, inköpare, mäklare m.fl.	8

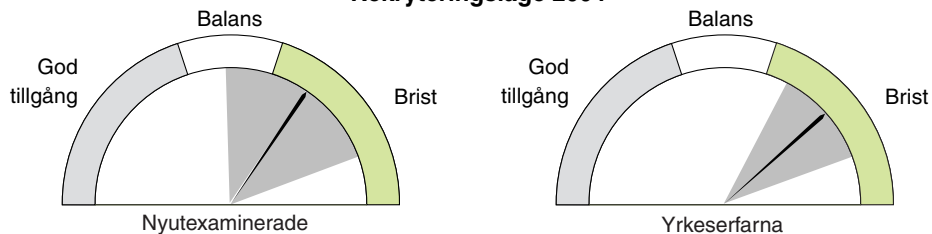
Genomsnittlig månadslön 2003	Njutexaminerade		Yrkeserfarna		Andel i sektorn
	Män	Kvinnor	Män	Kvinnor	
Statlig	..	..	22 900	20 500	19
Kommunal	-	-	23 000	..	5
Privat	..	..	29 500	..	76

*Grönt markerar gynnsamt läge för de arbetssökande*

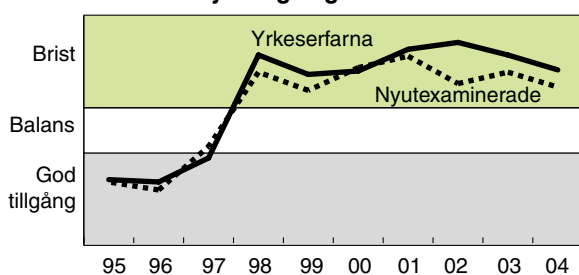


## Byggutbildade

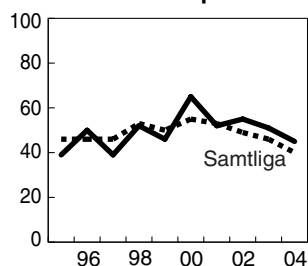
### Rekryteringsläge 2004



### Rekryteringsläge 1995–2004



### Andel som sökt personal



### Behov på kort sikt



### Behov på lång sikt

Dagens bristsituation ser ut att förvärras framöver och det finns ett antal faktorer som talar för detta. I storstäder och universitetsstäder råder bostadsbrist vilket kommer att påverka byggbranschen i expansiv riktning. Medelåldern bland byggnadsarbetare är relativt hög vilket leder till omfattande pensionsavgångar inom en snar framtid.

**Examinerade 2002/03** 2 090, varav 2 procent kvinnor

**Förvärvsarbetande 02** 81 100, varav 1 procent kvinnor

**Vanligaste yrken 2003, procent**

Byggnads- och anläggningsarbetare m.fl.	37
Målare, lackerare, skorstensfejare m.fl.	8
Byggnadshantverkare m.fl.	7

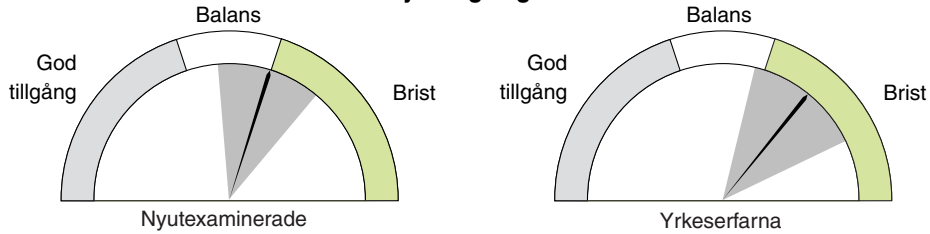
**Genomsnittlig månadslön 2003**

	Nyutexaminerade		Yrkeseferna		Andel i sektorn
	Män	Kvinnor	Män	Kvinnor	
Statlig	..	..	22 300	..	2
Kommunal	15 800	..	19 000	17 600	5
Privat	19 800	..	22 000	..	93

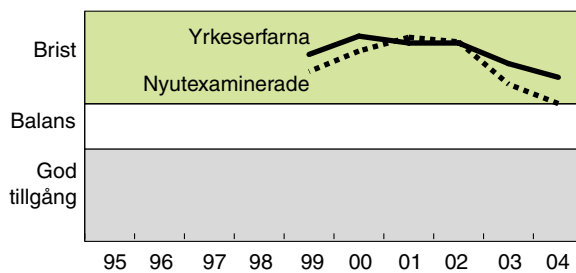


## Processutbildade

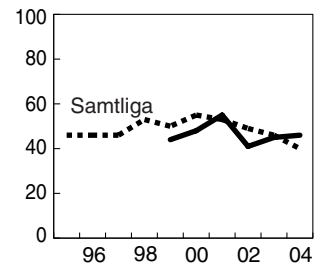
### Rekryteringsläge 2004



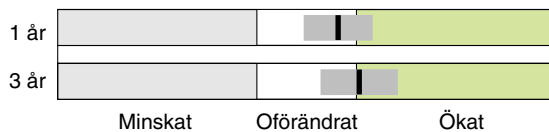
### Rekryteringsläge 1995–2004



### Andel som sökt personal



### Behov på kort sikt



**Behov på lång sikt** Långsiktig bedömning saknas.

**Examinerade 2002/03** Uppgift saknas

**Förvärvsarbetande 02** 6 300, varav 11 procent kvinnor

**Vanligaste yrken 2003, procent**

Processoperatörer, trä- och pappersindustri	24
Processoperatörer, kemisk basindustri	8
Ingenjörer och tekniker	5

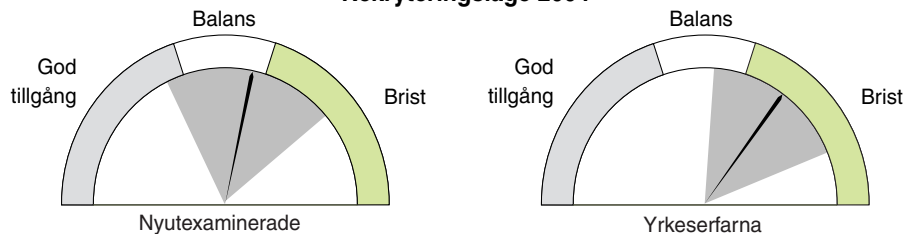
Genomsnittlig månadslön 2003	Nyutexaminerade		Yrkeserfarna		Andel i sektorn
	Män	Kvinnor	Män	Kvinnor	
Statlig	..	-	22 000	..	1
Kommunal	-	-	18 700	17 100	4
Privat	..	..	22 700	22 100	95

*Grönt markerar gynnsamt läge för de arbetssökande*

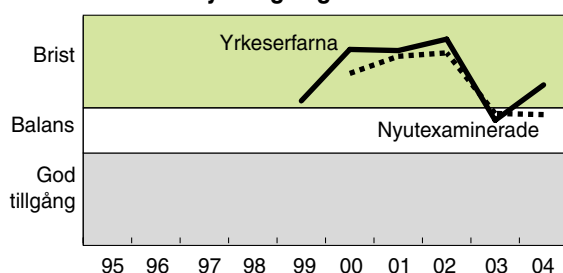


## Träutbildade

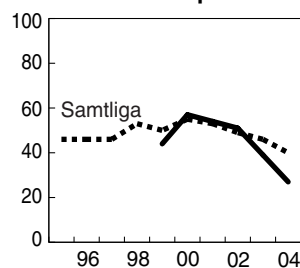
### Rekryteringsläge 2004



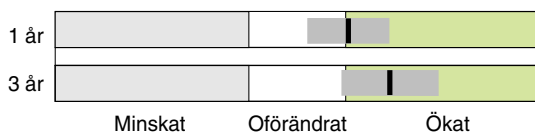
### Rekryteringsläge 1995–2004



### Andel som sökt personal



### Behov på kort sikt



### Behov på lång sikt

Kunskapskraven på de träutbildade väntas öka då den tekniska utvecklingen fortskrider. Detta innebär samtidigt att färre producerar mer. Medelåldern bland de träutbildade är relativt hög vilket talar för att välutbildad personal kommer vara eftersökt inom träindustrin.

**Examinerade 2002/03** Uppgift saknas

**Förvärvsarbetande 02** 18 000, varav 5 procent kvinnor

**Vanligaste yrken 2003, procent**

Byggnads- och anläggningsarbetare m.fl.	22
Maskinoperatörer, trävaruindustri	12
Byggnadshantverkare m.fl.	4

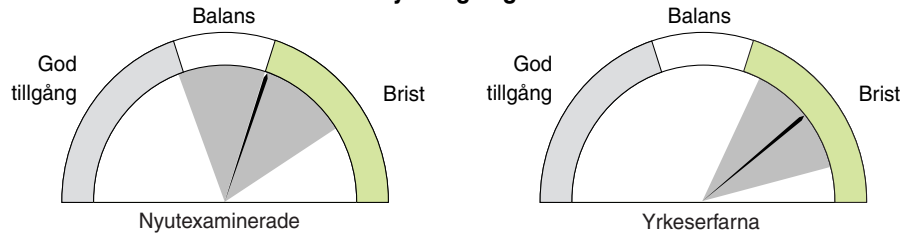
Genomsnittlig månadslön 2003	Nyetexaminerade		Yrkeserfarna		Andel i sektorn
	Män	Kvinnor	Män	Kvinnor	
Statlig	..	-	20 300	..	2
Kommunal	..	..	18 900	17 800	8
Privat	18 200	..	20 400	17 900	90



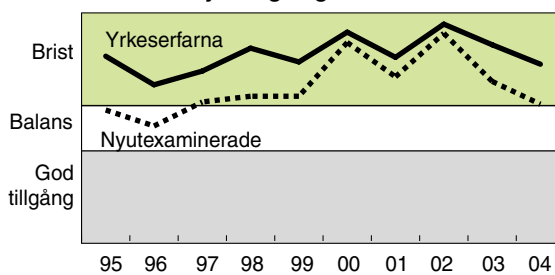


## Verkstadsutbildade

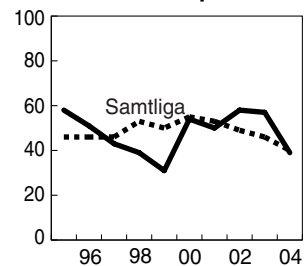
### Rekryteringsläge 2004



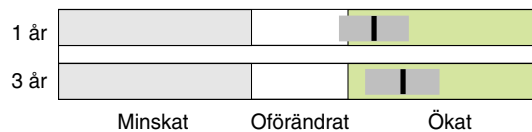
### Rekryteringsläge 1995–2004



### Andel som sökt personal



### Behov på kort sikt



### Behov på lång sikt

Inom verkstadsindustrin finns ett stort antal yrken som kräver gedigen utbildning och kunskap. Personer med denna bakgrund råder det brist på och denna brist väntas förvärras framöver, eftersom få ungdomar väljer denna utbildning i gymnasieskolan.

**Examinerade 2002/03** 1 360 varav 10 procent kvinnor

**Förvärvsarbetande 02** 120 700, varav 5 procent kvinnor

<b>Vanligaste yrken 2003, procent</b>	Maskinoperatörer, metall- och mineralbehandling	10
	Gjutare, svetsare, plåtslagare m.fl.	8
	Maskin- och motorreparatörer	6

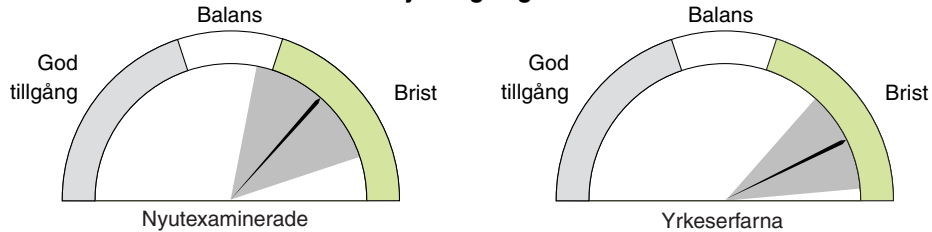
<b>Genomsnittlig månadslön 2003</b>	Nyutexaminerade		Yrkeserfarna		Andel i sektorn
	Män	Kvinnor	Män	Kvinnor	
Statlig	17 700	-	21 000	18 600	2
Kommunal	16 100	..	18 700	17 200	6
Privat	18 600	..	20 400	19 100	93

*Grönt markerar gynnsamt läge för de arbetssökande*

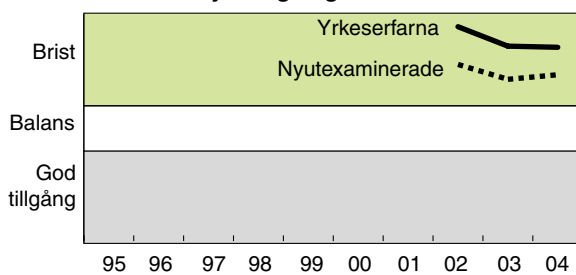


## Fordons- och transportutbildade

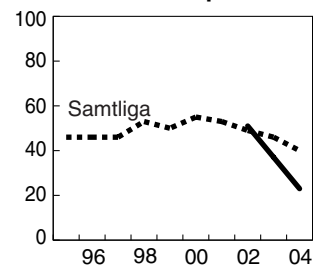
### Rekryteringsläge 2004



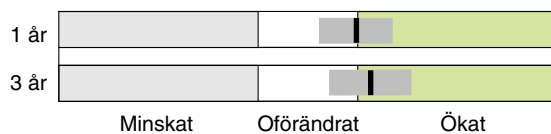
### Rekryteringsläge 1995–2004



### Andel som sökt personal



### Behov på kort sikt



### Behov på lång sikt

Tillskottet av fordonstekniker är för litet för att möta arbetsgivarnas behov och det förhållandet väntas bestå under flera år. Mycket talar för att dagens situation kommer att förvärras om inte fler ungdomar söker sig till gymnasieskolans fordons- och transportutbildningar.

**Examinerade 2002/03** 2 255, varav 3 procent kvinnor

**Förvärvsarbetande 02** 98 800, varav 3 procent kvinnor

**Vanligaste yrken 2003, procent**

Maskin- och motorreparatörer	17
Fordonsförare	17
Montörer	4

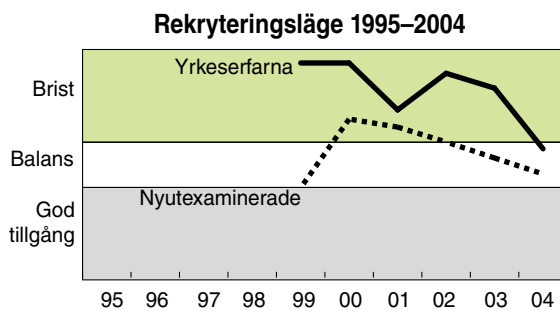
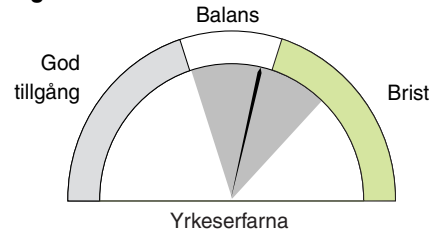
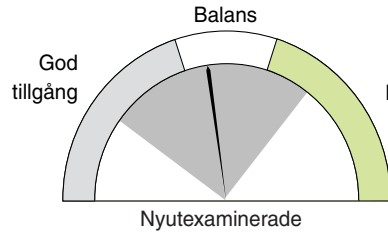
Genomsnittlig månadslön 2003	Njutexaminerade		Yrkeserfarna		Andel i sektorn
	Män	Kvinnor	Män	Kvinnor	
Statlig	17 500	-	21 500	20 100	3
Kommunal	16 600	..	18 900	17 600	4
Privat	18 100	..	20 300	18 600	93



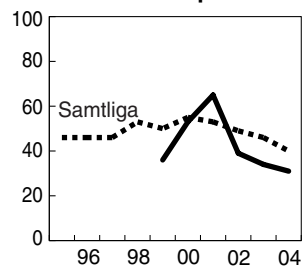


## Elektriker

### Rekryteringsläge 2004



### Andel som sökt personal



### Behov på kort sikt



### Behov på lång sikt

För elektriker råder ett balanserat läge på arbetsmarknaden. Denna situation väntas bestå då inga större förändringar är att vänta varken vad det gäller tillgång eller efterfrågan. Dock finns regionala obalanser och utanför storstadsregionerna är det hårdare konkurrens om arbetstillfällena.

**Examinerade 2002/03** 1 335, varav 1 procent kvinnor

**Förvärvsarbetande 02** 43 200, varav 1 procent kvinnor

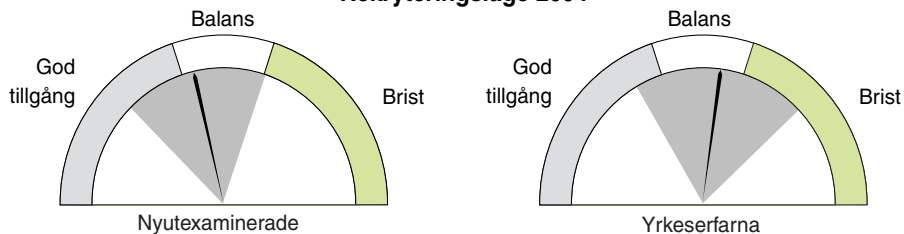
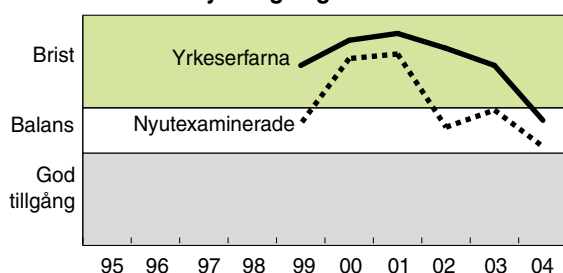
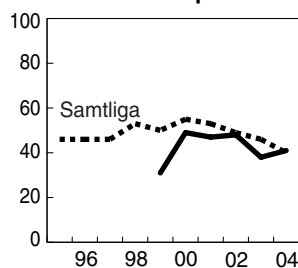
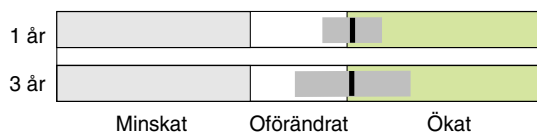
**Vanligaste yrken 2003, procent**

Byggnadshantverkare m.fl.	32
Elmontörer, tele- och elektronikreparatörer m.fl.	12
Ingenjörer och tekniker	8

Genomsnittlig månadslön 2003	Nyutexaminerade		Yrkeseferna		Andel i sektorn
	Män	Kvinnor	Män	Kvinnor	
Statlig	19 900	-	23 200	21 300	2
Kommunal	15 900	..	20 200	18 200	4
Privat	17 900	..	21 900	19 900	94

*Grönt markerar gynnsamt läge för de arbetssökande*



**Styr- och reglertekniskt utbildade****Rekryteringsläge 2004****Rekryteringsläge 1995–2004****Andel som sökt personal****Behov på kort sikt**

**Behov på lång sikt** Långsiktig bedömning saknas.

**Examinerade 2002/03** 355, varav 3 procent kvinnor

**Förvärvsarbetande 02** 15 200, varav 3 procent kvinnor

**Vanligaste yrken 2003, procent**

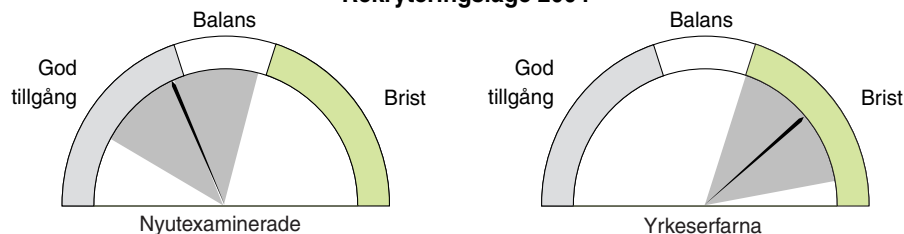
Elmontörer, tele- och elektronikreparatörer m.fl.	11
Ingenjörer och tekniker	11
Byggnadshantverkare m.fl.	8

<b>Genomsnittlig månadslön 2003</b>	<b>Nyutexaminerade</b>		<b>Yrkeserfarna</b>		<b>Andel i sektorn</b>
	<b>Män</b>	<b>Kvinnor</b>	<b>Män</b>	<b>Kvinnor</b>	
Statlig	..	-	22 900	..	2
Kommunal	..	..	20 100	18 300	4
Privat	18 400	..	21 000	..	94

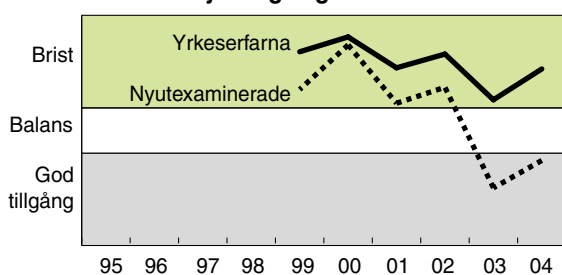


## Tele-/Elektronikutbildade

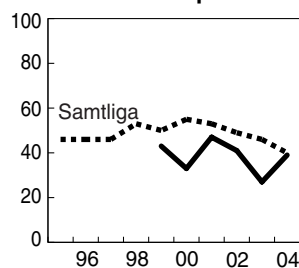
### Rekryteringsläge 2004



### Rekryteringsläge 1995–2004



### Andel som sökt personal



### Behov på kort sikt



### Behov på lång sikt

Utvecklingen inom tele/elektronikområdet går snabbt vilket ställer höga krav på de utbildade. I framtiden sker troligen färre reparationer men mer felsökning och utbyte av trasiga delar. I dagsläget råder det viss brist på utbildad erfaren personal och bristen väntas förvärras på längre sikt.

**Examinerade 2002/03** 1 275, varav 1 procent kvinnor

**Förvärvsarbetande 02** 42 200, varav 3 procent kvinnor

**Vanligaste yrken 2003, procent**

Ingenjörer och tekniker	17
Elmontörer, tele- och elektronikreparatörer m.fl.	9
Byggnadshantverkare m.fl.	7

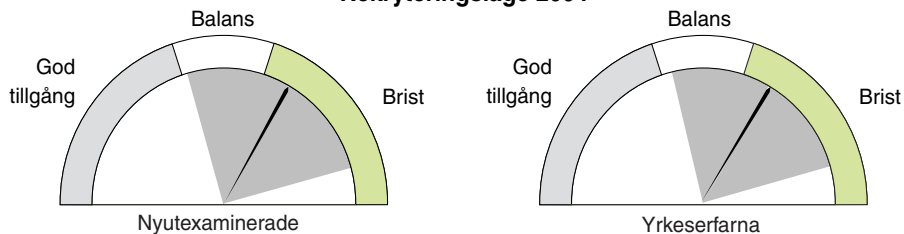
Genomsnittlig månadslön 2003	Nyutexaminerade		Yrkeseferna		Andel i sektorn
	Män	Kvinnor	Män	Kvinnor	
Statlig	18 600	-	23 600	21 700	4
Kommunal	16 900	..	20 400	17 900	4
Privat	17 600	..	20 600	19 400	92

*Grönt markerar gynnsamt läge för de arbetssökande*

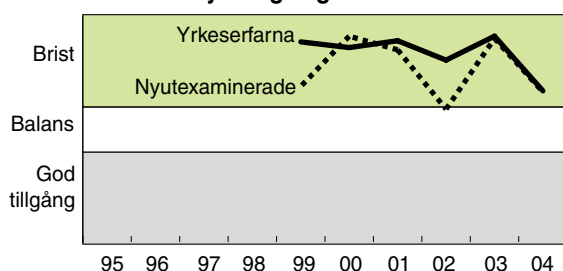


## Energiutbildade

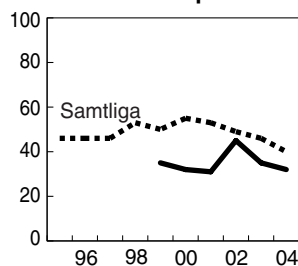
### Rekryteringsläge 2004



### Rekryteringsläge 1995–2004



### Andel som sökt personal



### Behov på kort sikt



### Behov på lång sikt

Personer med energiutbildning är i dag eftertraktade på arbetsmarknaden och det råder brist på både erfarna och nyutexaminerade. Med en ökad betoning av miljö- och energifrågor är det troligt att bristen kommer bestå och till och med förvärras.

**Examinerade 2002/03** 120, varav 7 procent kvinnor

**Förvärvsarbetande 02** 8 300, varav 2 procent kvinnor

**Vanligaste yrken 2003, procent**

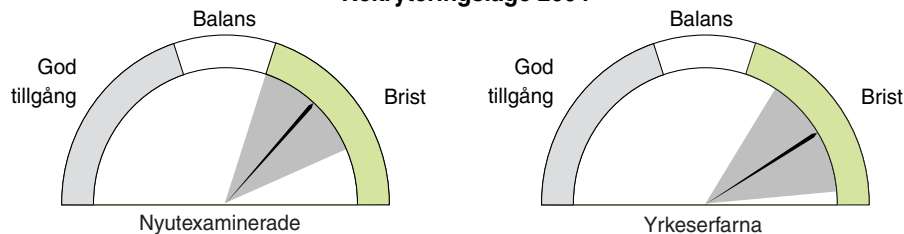
Byggnadshantverkare m.fl.	14
Ingenjörer och tekniker	10
Säljare, inköpare, mäklare m.fl.	6

Genomsnittlig månadslön 2003	Nyutexaminerade		Yrkeserfarna		Andel i sektorn
	Män	Kvinnor	Män	Kvinnor	
Statlig	..	-	22 600	..	2
Kommunal	..	..	20 300	..	6
Privat	..	..	21 000	..	92

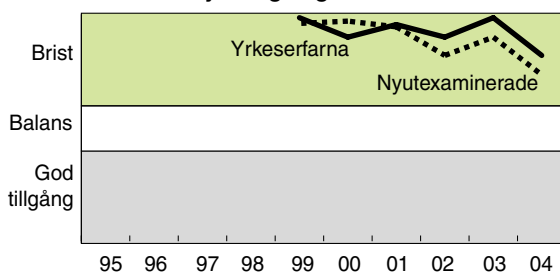


## VVS-utbildade

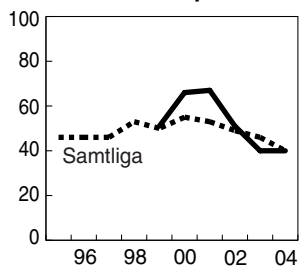
### Rekryteringsläge 2004



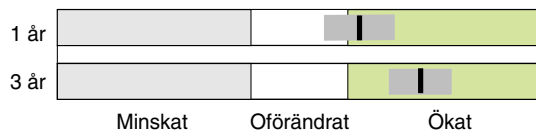
### Rekryteringsläge 1995–2004



### Andel som sökt personal



### Behov på kort sikt



**Behov på lång sikt** Behovet av rörmokare är i dag stort, oavsett yrkeserfarenhet och det väntas öka framöver. Samtidigt har gymnasieskolorna problem med att fylla utbildningsplatserna. Sammantaget innebär detta att VVS-utbildade kommer ha fortsatt goda möjligheter på arbetsmarknaden.

**Examinerade 2002/03** 265, varav 2 procent kvinnor

**Förvärvsarbetande 02** 12 800, varav 0 procent kvinnor

**Vanligaste yrken 2003, procent**

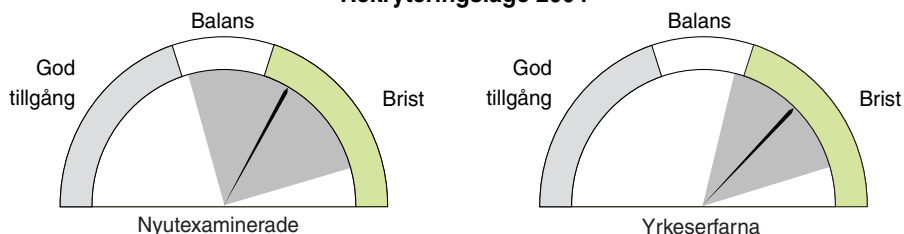
Byggnadshantverkare m.fl.	46
Byggnads- och anläggningsarbetare m.fl.	7
Gjutare, svetsare, plåtslagare m.fl.	5

Genomsnittlig månadslön 2003	Nyutexaminerade		Yrkeserfarna		Andel i sektorn
	Män	Kvinnor	Män	Kvinnor	
Statlig	..	-	20 000	..	1
Kommunal	..	..	19 600	..	6
Privat	20 600	..	21 800	..	93

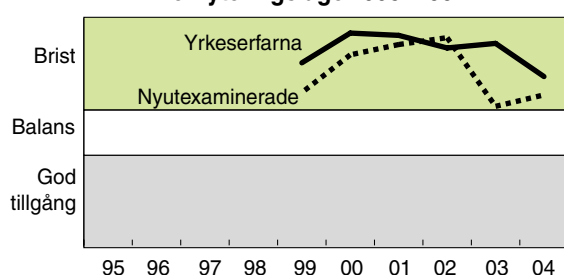
*Grönt markerar gynnsamt läge för de arbetssökande*

## Jord- och skogsbruksutbildade

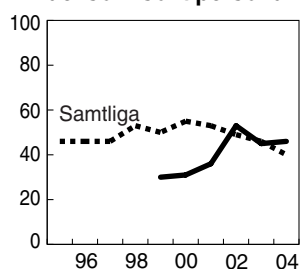
### Rekryteringsläge 2004



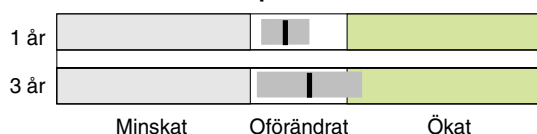
### Rekryteringsläge 1995–2004



### Andel som sökt personal



### Behov på kort sikt



### Behov på lång sikt

En trolig utveckling är att mindre jord- och skogsbruksenheter slås samman till större enheter vilket i sin tur förutsätter teknisk utveckling i form av större och bättre maskiner. Bristen på maskinförare ser därför ut att kvarstå. Även för djurskötare väntas en god arbetsmarknad bland annat till följd av hög medelålder bland lantbrukarna och därmed stor pensionsavgång.

**Examinerade 2002/03** 1 815 varav 64 procent kvinnor

**Förvärvsarbetande 02** 56 000, varav 23 procent kvinnor

<b>Vanligaste yrken 2003, procent</b>	Maskinförare	9
	Fordonsförare	7
	Vård- och omsorgspersonal m.fl.	7

<b>Genomsnittlig månadslön 2003</b>	<b>Nyutexaminerade</b>		<b>Yrkeserfarna</b>		<b>Andel i sektorn</b>
	<b>Män</b>	<b>Kvinnor</b>	<b>Män</b>	<b>Kvinnor</b>	
Statlig	15 800	15 400	20 200	18 100	2
Kommunal	15 700	15 700	18 900	17 400	9
Privat	17 300	15 200	19 800	17 900	88